

ОБОСОБЛЕННОЕ СТРУКТУРНОЕ ПОДРАЗДЕЛЕНИЕ
ГНБУ «АКАДЕМИЯ НАУК РЕСПУБЛИКИ ТАТАРСТАН»
«ИНСТИТУТ АРХЕОЛОГИИ ИМЕНИ А.Х. ХАЛИКОВА
АКАДЕМИИ НАУК РЕСПУБЛИКИ ТАТАРСТАН»

Документация,
содержащая результаты исследований, в соответствии с которыми
определяется наличие или отсутствие объектов культурного наследия,
включенных в реестр, выявленных объектов культурного наследия либо
объектов, обладающих признаками объекта культурного наследия, на
земельных участках, подлежащих воздействию земляных, строительных,
мелиоративных, хозяйственных работ, работ по использованию лесов и иных
работ по объекту «Обустройство скважин на Алькеевской площади НГДУ
"Джалильнефть". 2017-18 год», расположенному в Азнакаевском и
Альметьевском муниципальных районах Республики Татарстан.

Директор
Института археологии
им. А.Х.Халикова АН РТ
А.Г.Ситдигов
« » 2016 г.



Казань – 2016 г.

Аннотация

Документация, содержащая результаты исследований, в соответствии с которыми определяется наличие или отсутствие объектов культурного наследия, включенных в реестр, выявленных объектов культурного наследия либо объектов, обладающих признаками объекта культурного наследия, на земельных участках, подлежащих воздействию земляных, строительных, мелиоративных, хозяйственных работ, работ по использованию лесов и иных работ по объекту «Обустройство скважин на Алькеевской площади НГДУ "Джалильнефть". 2017-18 год», расположенному в Азнакаевском и Альметьевском муниципальных районах Республики Татарстан.

Документация состоит из 71 стр.: текст – 28 стр., иллюстрации - 41 стр., приложения – 2 стр.

Ключевые слова: Республика Татарстан, Альметьевский муниципальный район, Азнакаевский муниципальный район, Обустройство скважин на Алькеевской площади, обследование земельных участков, объекты культурного наследия.

Исследования в районе объекта проектируемого строительства «Обустройство скважин на Алькеевской площади НГДУ "Джалильнефть". 2017-18 год» в Азнакаевском и Альметьевском муниципальных районах Республики Татарстан проводились осенью 2016г.

Полевые работы носили разведочный характер. Цель работ – получение информации о наличии или отсутствии на территории проектируемого объекта строительства объектов культурного наследия.

Общая площадь запрашиваемых под строительство и обследованных участков составляет 22,3 га. Площадные объекты - 12,10 га. Протяженность линейных участков – 10200 м, ширина землеотвода– 10 м. Общая площадь обследования – 22,3 га. В результате проведенных исследований объекты культурного наследия не выявлены.

Содержание

Введение	4
Природно-географические характеристики территории проведения работ	6
Методика исследований	7
Историко-археологическая справка по району исследований	10
Описание проведённых исследований	17
Заключение	25
Литература	26
Список иллюстраций	27
Иллюстрации	29
Приложения	70

Введение

Объектом обследования были земельные участки, отводимые под проектируемое строительство объекта «Обустройство скважин на Алькеевской площади НГДУ "Джалильнефть". 2017-18 год» в Азнакаевском и Альметьевском муниципальных районах Республики Татарстан (рис.1).

Заказчиком изыскательских работ является ПАО «Татнефть». Финансирование работ осуществлялось за счет средств заказчика строительства.

Основаниями для проведения обследования земельного участка являются Федеральный закон «Об объектах культурного наследия (памятниках истории и культуры) народов Российской Федерации» (№ 73-ФЗ от 25.06.2002 г.), «Положение о государственной историко-культурной экспертизе» (Постановление Правительства РФ от 15.07.2009 г. № 569), действующая «Инструкция о порядке учета, обеспечения сохранности, содержания, использования и реставрации недвижимых памятников истории и культуры» (Приказ Министерства культуры СССР от 13.05.1986 г № 203), «Положение о порядке проведения археологических полевых работ и составления научной отчетной документации», утвержденного постановлением Бюро Отделения историко-филологических наук РАН от 27.11.2013 г. № 85.

Исходными данными для проведения историко-культурных и полевых изысканий являлись техническое задание к договору с прилагаемым ситуационным планом земельного участка (рис. 2).

Целью работ являлось получение информации о наличии или отсутствии на территории проектируемого объекта строительства объектов культурного наследия. В задачи работ также входили определение степени изученности территории и его историко-культурного потенциала, подготовка материалов для последующей историко-культурной экспертизы испрашиваемого земельного участка.

Работы проводились в три этапа: предварительные работы, включая архивно-библиографические изыскания по территории обследования; полевые исследования; обработка полученных материалов и составление отчетной документации.

Натурные работы проведены осенью 2016 г. на основании Открытого листа № 1560, выданного Министерством культуры Российской Федерации на имя Пигарёва Е.М.

В ходе полевых работ были обследованы земельные участки общей площадью 22,3 га, запрашиваемые под проектируемое строительство объекта «Обустройство скважин на Алькеевской площади НГДУ "Джалильнефть". 2017-18 год» в соответствии с техзаданием к договору и картографическим материалом, предоставленным заказчиком (рис. 2).

Площадь обследованных земельных участков составляет 22,3 га. Протяженность линейных участков – 10200м, ширина землеотвода– 10 м. Площадные объекты – 12,1 га. В ходе натурных исследований, кроме визуального осмотра имевшихся многочисленных обнажений, было заложено 12 шурфов, 10 – площадью 2 кв.м, 2 – площадью 1 кв.м.

По результатам проведенных исследований земельного участка, отводимого под проектируемое строительство, объекты культурного наследия не выявлены.

Природно-географические характеристики территории проведения работ

Земельные участки, планируемые к хозяйственному освоению по проекту строительства «Обустройство скважин на Алькеевской площади НГДУ "Джалильнефть". 2017-18 год», расположены в Азнакаевском и Альметьевском муниципальных районах на юго-востоке Республики Татарстан. В природном отношении это часть лесостепной зоны Восточного Закамья. Восточное Закамье наиболее возвышенная область региона с выраженной асимметричностью рельефа. Наиболее спокойным рельефом отличается прикамская часть, особенно в междуречье Ика и Белой. На юге Восточного Закамья рельеф определяется Бугульминским, а на западе - Шугуровским плато, которые в свою очередь перерезаются или окаймляются глубокими и не особенно широкими долинами рек Шешма, Большой Зай, Ик, Мензеля, Мелля и др. В прошлом это была сильно облесенная область, о чем свидетельствует массовое сохранение лесных останцев, особенно на возвышенных местах Бугульминского и Шугуровского плато. В отношении древнего заселения относительно удобными были лишь придолинные районы Камы, Ика, Белой и некоторых их притоков, где и известны отдельные археологические памятники.

Методика исследований

На стадии предварительных работ были получены и проанализированы исходные данные для организации работ, осуществлено ознакомление с заданием к договору, с техническими характеристиками проектируемого объекта, с его местонахождением. По территории обследования осуществлен дополнительный сбор и анализ сведений из опубликованной историко-краеведческой и археологической литературы начиная с конца XIXв., а также часть опубликованных документов XVI-XVIIIвв.

В ходе предварительных работ также привлекались электронные ресурсы, в частности, сайты муниципальных образований, где в первую очередь просматривались разделы, посвященные истории и объектам культурного наследия. В ходе работ осуществлялось привлечение и изучение дополнительных картографических материалов, в частности, карты Республики Татарстан в масштабах 1:200000 и 1:100000. Для анализа территории использовалась программа SASPlanet.

Полученные в результате архивно-библиографических изысканий историко-культурные сведения в кратком виде представлены в соответствующих разделе: Историко-археологическая справка.

Важнейшей частью работ являлось полевое обследование земельного участка, запрашиваемого под проектируемый объект. Исследования проводились в соответствии с требованиями «Положения о порядке проведения археологических полевых работ и составления научной отчетной документации», утвержденного постановлением Бюро Отделения историко-филологических наук РАН от 27.11.2013 г. № 85.

Комплекс проведенных работ включал определение соответствия объекта обследования на проектных топопланах и в натуре, опрос строителей на предмет каких-либо обнаруженных историко-культурных находок, собственно полевое обследование участка в целях выявления признаков объектов культурного наследия, выявление стратиграфических особенностей исследуемого участка, описание и фотофиксацию объекта обследования.

Натурному обследованию подвергались собственно испрашиваемый под строительство земельный участок и зоны в 25-50 м по периметру от площадных и по сторонам от линейных объектов обустройства. Путем пешего сплошного обследования территории участка осуществлялось его визуальное изучение, поиск подъемного материала и иных признаков наличия объектов АН, поиск и осмотр обнажений и разрезов почвенных напластований, по необходимости их зачистку, определение мест для последующей закладки шурфов.

На выбранных участках с целью выяснения наличия культурного слоя закладывались шурфы. Шурфы размером 1х1, 2х1 м были ориентированы по сторонам света. Привязка шурфов осуществлялась двумя способами. Они достаточно точно наносились на имеющиеся топоосновы путем засечек от видимых реперных точек на местности. Одновременно место нахождения шурфа определялось при помощи GPS-навигатора «Garmin» в системе географических координат (WGS84). За основу привязки брался северо-восточный угол (или сектор) шурфа. Прокопка шурфов производилась вручную, тонкими вертикальными штыками по 15-20 см и горизонтальными зачистками. Их глубина зависела от стратиграфической ситуации, но, как правило, не менее 0,5-0,6 м.

Осуществлялась масштабированная фотофиксация с использованием разметки сеткой. Для фиксации профиля стратиграфического разреза как правило выбиралась северная стенка шурфа. При выборе репера для нивелировки за относительный «0» принималась максимальная высота профиля на одном из углов шурфа. Шурфы после выборки и фиксации засыпались.

В ходе работ также осуществлялась фотофиксация ландшафтно-топографической ситуации территории обследования и отдельных фрагментов земельного участка. Фотофиксация производилась цифровой камерой марки «Sony».

Последующая обработка полевых материалов и чертежей

осуществлялась на компьютере с использованием программ MSWord, AdobePhotoshop CS2, CorelDRAW14.

Полевая фото и графическая фиксация, последующая их электронная обработка, компьютерная подготовка чертежей, написание текста, подготовка материалов для историко-культурной экспертизы испрашиваемого земельного участка и отчета осуществлялись руководителем работ при участии Огородникова А. Д.

Историко-археологическая справка по району исследования

Азнакаевский район – один из крайних восточных территорий республики. Общее количество археологических памятников в районе составляет 32. В археологическом аспекте изучена только прилегающая к реке Ик часть региона, где выявлены памятники срубной и черкаскульской культур эпохи бронзы. В северной части зафиксированы средневековые памятники: селища раннего средневековья и чияликской культуры.

Первые археологические исследования в 1956-1960 гг. здесь провел А.П.Шокуров. В бассейне р. Ик его отряд выявил десятки археологических памятников, в том числе и на территории Азнакаевского района: **Константиновская стоянка I. Срубная культура**, пос. Константиновка; **Сарлинская стоянка. Срубная., черкаскульская культуры**, село Сарлы; **Сарлинское селище. XV в.** Село Сарлы; **Сасы-Кульские стоянки. Срубная культура**, деревня Сасы-Куль; **Суюндуковский могильник. Памятник эпохи поздней бронзы**, деревня Суюндук; **Урсаевская стоянка II-VI. Срубная культура**, село Урсаево и др.¹

Начиная с 1974 г., почти ежегодно, в восточных районах Татарстана работает Раннеболгарская археологическая экспедиция под руководством Е.П. Казакова. За 1974-1986 гг. им было выявлено более сотни археологических памятников по р. Каме, Ик, Белой и их притокам. Успехом в работе экспедиции является изучение неолитических могильников, впервые выявленных в этом регионе. Был изучен также ряд новых кушнаренковских памятников. Наиболее широкие работы экспедиция Е.П. Казакова проводила на памятниках болгарского времени. В Азнакаевском районе археологические памятники изученные Е.П. Казаковым в 1974 г. следующие: **Константиновская стоянка II. Срубная культура**, пос. Константиновка; **Кук-Тякинская стоянка. Черкаскульская культура**, село Кук-Тяка;

¹ Шокуров А.П. Материалы к археологической карте нижнего течения р. Белой и среднего течения р. Ик // Древности Башкирии. – М., 1970. – С.154-156.

**Суюндуковская стоянка I. Срубная культура, деревня Суюндук;
Урсаевский курган, село Урсаево и др.²**

В 1980-1981 гг. некоторые памятники по р. Ик были обследованы уфимскими археологами М.Ф. Обыденновым и Г.Т. Обыденновой. Так ими на территории Азнакаевского района изучены: **Сасы-Кульские стоянки. Срубная культура, деревня Сасы-Куль; Тумутукская стоянка. Срубная культура, село Тумутук; Урсаевская стоянка I. Срубная культура, село Урсаево и др.³**

В 1985-1986 гг. отрядом Е.П.Казакова при сплошном обследовании левобережных притоков Ика, рр. Верхний Кандыз, Кандыз, Дымка, Стерля, Мензеля, зафиксировано более 30 новых памятников. Несколько новых памятников выявлено в низовьях р. Ик при осмотре зоны Нижнекамского водохранилища отрядами Р.С. Габяшева, Е.П. Казакова и В.Н. Маркова в 1986 г. На территории Азнакаевского района в 1986 г. Е.П.Казаковым исследованы: **Верхне-Стярлинская стоянка. Черкаскульская культура, село Верхнее Стярле; Константиновское селище. Чияликская культура, пос. Константиновка; Курганный могильник у пос. Победа; Могильник в пос. Победа; Нижне-Стярлинский могильник, деревня Нижнее Стярле; Нижне-Стярлинская стоянка I. Черкаскульская культура, деревня Нижнее Стярле; Нижне-Стярлинская стоянка II. Срубная культура, деревня Нижнее Стярле; Нижне-Стярлинская стоянка III. Срубная культура, деревня Нижнее Стярле; Нижне-Стярлинское селище. Чияликская культура, деревня Нижнее Стярле; Стоянка у пос. Победа. Памятник эпохи поздней бронзы; Суюндуковская стоянка. Срубная культура, деревня Суюндук; Уразаевско-Азнакаевская стоянка. Срубная культура, село Уразаево; Урманаевская стоянка I. Памятник эпохи поздней бронзы, село Урманаево; Урманаевская стоянка II. Памятник эпохи поздней бронзы село**

² Казаков Е.П. Старостин П.Н., Халиков А.Х. Археологические памятники Татарии. – Казань, 1987. – С.48-49.

³ Обыденнов М.Ф., Обыденнова Г.Т. Разведки по р. Ик и раскопки Саузи // АО – 1981. М., 1983. – С.169.

Урманаево; Чеканская стоянка. Памятник эпохи поздней бронзы, село Чекан и др.

В 2005 г. часть исследованных Е.П.Казаковым памятников осматривал А.А. Чижевский. В частности это **Курганный могильник у пос. Победа и Уразаевско-Азнакаевский курган. Памятник эпохи поздней бронзы, село Уразаево.**

В мае 2012 г. А.В. Лыгановым в рамках строительства объекта «Расширение объектов обустройства площадей НГДУ "Азнакаевскнефть"» на территории Азнакаевского района Республики Татарстан были выполнены археологические разведки, не выявившие археологических памятников на рассмотренных территориях.

Тогда же, но в августе 2012 г. А.В. Беляевым на новых нефтяных площадках по проекту расширения объектов обустройства площадей НГДУ «Азнакаевскнефть» была проведена археологическая разведка. Всего было исследовано 5 новых площадок под прокладку трубопроводов, расположенных на берегах реки Зай и Карабашского водохранилища. Новых археологических объектов разведка не выявила, однако был осмотрен известный ранее **Дмитриевский курган**. Памятник расположен в 1 км к юго-востоку от бывшей деревни Дмитриевка на левом берег р. Зай. и в 500 м к западу от нефтебазы, обнаружен в 1986 г., распахивается.

Альметьевский -район расположен в регионе Восточное Закамье в пределах Республики Татарстан. Основные археологические памятники Восточного Закамья локализуются по рекам Кама, Зай, Мензеля и Ик. В Альметьевском районе известно 71 объект археологического наследия. Первые сведения об отдельных археологических памятниках региона в литературе появились еще в XIX в⁴. Из работ довоенного времени наиболее значительными были разведки, проведенные в 1929 г. в Мензелинском и

⁴ Шпилевский С.М. Древние города и другие булгаро-татарские памятники в Казанской губернии. – Казань: Типография Университета, 1877. - С. 373.

Челнинском кантонах Л.И. Вараксиной⁵. По рекам Каме и Ик ею открыт ряд памятников, которые активно изучались уже в послевоенное время.

История планомерного археологического изучения Восточного Закамья, насчитывает более 30 лет. Оно началось в 1958 г., когда тремя отрядами археологической экспедиции ИЯЛИ КФАН СССР под руководством А.Х. Халикова, В.Ф. Генинга, Т.А. Хлебниковой были проведены первые широкие разведочные работы по левобережью р. Камы.

Этап систематических и широкомасштабных плановых работ в Восточном Закамье начался с 1968 году. С этого года и по 1972 г. в течение 5 лет крупные исследования вел Татарский отряд Нижнекамской археологической экспедиции в составе Е.П. Казакова⁶, М.Г. Косменко, Р.С. Габяшева, Р.Н. Багаутдинова, О.Н. Евтюховой и др. под руководством А.Х. Халикова и П.Н. Старостина. За эти годы проведены раскопки памятников эпохи камня, бронзы и железа⁷.

В 1970-е гг. новые памятники были выявлены во время разведочных работ, в том числе и группой А.П. Шокурова по р. Ик и его притокам. За пять лет (1968-1972 гг.) работ Татарским отрядом Нижнекамской археологической экспедиции проведены не только широкие разведки, в результате которых выявлено около сотни археологических памятников, но и широкие раскопки на памятниках, имеющих важное значение для освещения эпохи мезолита (Деуковская II и Татарско-Азибейская IV стоянки), бронзы (Иманлейская, Уразаевская стоянки), открыты черкаскульские и срубные погребения Такталачукского могильника, Набережно-Челнинский и Подгорно-Байларский могильники, позднего средневековья (Такталачукский, Иманлейский могильники, Чияликское селище и др.)⁸. Вскрыто в общей

⁵ Вараксина Л.И. Материалы к археологии. Материалы по охране, ремонту и реставрации памятников ТАССР. – Казань: Татполиграф, 1930. – 104 с.

⁶ Казаков Е.П. Набережно-Челнинский могильник // Отчеты НКАЭ. М., 1972. Вып. 1.

⁷ Габяшев Р.С., Старостин П.Н. Жилища эпохи бронзы второй Дубовогривской стоянки // Древности Иско-Бельского междуречья. Казань, 1978; Кузьминых С.В. Металлообработка срубных племен Закамья // Об исторических памятниках по долинам Камы и Белой. Казань, 1981; Обыденнова Г.Т., Хузин Ф.Ш. Кармановское поселение эпохи бронзы // Приуралье в эпоху бронзы и раннего железа. Уфа, 1982.

⁸ Казаков Е.П. Подгорно-Байларский курганный могильник // Древности Иско-Бельского междуречья. – Казань, 1978; Казаков Е.П. Погребения эпохи бронзы могильника Такталачук // Древности

сложности более 10000 кв. м, в результате чего получен богатый вещевой материал.

Начиная с 1974 г., почти ежегодно, в восточных районах Татарстана работает Раннеболгарская археологическая экспедиция (РАЭ) под руководством Е.П. Казакова. Им на протяжении всего времени совместно с З.С. Рафиковой был открыт ряд памятников находящихся в Альметьевском и прилегающих к нему восточных районах Татарстана. В основном это первобытные памятники, относящиеся к эпохе поздней бронзы (XVIII-IX вв. до н.э.)⁹.

В 1980-е гг. отрядами Р.С. Габяшева и В.Н. Маркова проводились разведочные работы по рекам Шешма и Зай, выявлено около десяти новых памятников¹⁰. В 1995 г. объезд и осмотр ранее открытых археологических памятников по линии управления по охране памятников истории и культуры Министерства культуры Татарстана проводил К.А. Руденко¹¹.

Летом 2000 г. Альметьевский отряд Раннеболгарской археологической экспедиции произвел охранно-спасательные раскопки на поврежденном при прокладке траншеи I Верхнеакташском могильнике. Работы проводились силами учащихся школ города Альметьевска. Памятник расположен в 1,1 км к юго-востоку от с. Верхний Акташ. При прокладке трубопровода, в июне 2000 г. было разрушено древнее погребение. Для проведения исследований был заложен раскоп общей площадью 119 кв. м. Всего на раскопе было выявлено 9, а с учетом первого, разрушенного при прокладке траншеи, 10 погребений¹². В следующем сезоне работы на памятнике продолжились, в

Иско-Бельского междуречья. – Казань, 1978; Казаков Е.П. О срубных могильниках в восточных районах Татарии // Древние культуры Поволжья и Приуралья. – Куйбышев, 1978; Казаков Е.П. Неолитические погребения в восточных районах Татарии // СА. – М., 1978. – № 2; Казаков Е.П. Кушнаренковские памятники Нижнего Прикамья // Об исторических памятниках по долинам Камы и Белой. – Казань, 1981.

⁹ Казаков Е.П., Рафикова З.С. Очерки древней истории Восточного Закамья. (Из истории Альметьевского региона). – Альметьевск, 1999. – Вып. II.

¹⁰ Габяшев Р.С. Исследования памятников каменного века и эпохи раннего металла казанскими археологами в 1965-1981 гг. // Новое в археологии и этнографии Татарии. Казань, 1982.

¹¹ Руденко К.А. Исследования в Татарстане // АО – 1996. – М., 1997.

¹² НФ МА РТ ИА АН РТ. Ф.4. Оп.1. Д.128. Рафикова З.С. Отчет о работе Альметьевского отряда Раннеболгарской археологической экспедиции в Альметьевском районе РТ в 2000 г.

результате чего исследованы еще 7 новых погребений¹³.

Летом 2003 г. Альметьевским отрядом Раннеболгарской археологической экспедиции были продолжены работы по изучению памятников эпохи бронзы на юго-востоке Республики Татарстан. На Зайчишминском I поселении в результате проведенных работ выявлена и изучена полуземлянка, и прилегающее к нему около жилищное пространство. Находки представлены фрагментами срубной керамики и костяными орудиями¹⁴. Кроме того, были проведены разведочные работы прилегающих к г. Альметьевску части поймы реки Степной Зай: левый берег от г. Альметьевска до д. Калейкино и правый, от д. ЗайЧишма до д. Утяшкино Заинского района. На территории Альметьевского района выявлено два новых памятника – Альметьевские II-III местонахождения. Находки с них представлены фрагментами лепной керамики¹⁵.

В 2001 и 2005 гг. археологическими разведками на территории Бугульминского района выявлены и вновь осмотрены семь археологических памятников, в основном бронзового века¹⁶.

В декабре 2006 г. с целью выявления и изучения археологических культурных напластований и древних объектов проводились археологические исследования при прокладке оптико-волоконной линии связи по трассе Казань-Альметьевск. В результате проведенных разведочных исследований было осмотрено более 10 археологических памятников¹⁷.

В сентябре-декабре 2008 года под руководством Р.В. Матвеева были проведены археологические работы в Новошешминском и Альметьевском районах РТ. Район осуществления археологических исследований находился

¹³ НФ МА РТ ИА АН РТ. Ф.4. Оп.1. Д.128. Рафикова З.С. Отчет о работе Альметьевского отряда Раннеболгарской археологической экспедиции в Альметьевском районе РТ в 2000 г.

¹⁴ НФ МА РТ ИА АН РТ. Ф.4. Оп.1. Д.175. Рафикова З.С. Отчет о работе Альметьевского отряда Раннеболгарской археологической экспедиции в Альметьевском р-не РТ в 2003 г. – Альметьевск, 2003.

¹⁵ НФ МА РТ ИА АН РТ. Ф.4. Оп.1. Д.175. Рафикова З.С. Отчет о работе Альметьевского отряда Раннеболгарской археологической экспедиции в Альметьевском р-не РТ в 2003 г. – Альметьевск, 2003.

¹⁶ НФ МА РТ ИА АН РТ. Ф.4. Оп.1. Д.146. Рафикова З.С. Отчет о работе Альметьевского отряда Раннеболгарской археологической экспедиции в Альметьевском районе РТ в 2001 г.

¹⁷ НФ МА РТ ИА АН РТ. Ф.4. Оп.1. Д.227. Хамзин Р.Н. Отчет о разведывательных работах вдоль прокладки оптико-волоконной линии связи по трассе Казань-Альметьевск за 2006 г.

в зоне строительства скоростной автомагистрали «Алексеевское – Альметьевск» и ее окрестностях. Несмотря на большую площадь разведок, новых памятников не обнаружено¹⁸.

В 2012 г. А.В. Беляевым на новых нефтяных площадках по проекту расширения объектов обустройства площадей НГДУ «Азнакаевскнефть» была проведена археологическая разведка. Всего было исследовано 5 новых площадок под прокладку трубопроводов, расположенных на берегах реки Зай и Карабашского водохранилища. Новых археологических объектов разведка не выявила, однако был осмотрен известный ранее Дмитриевский курган¹⁹.

В 2014 г. М.В. Сивицким были проведены разведывательные работы на участке линейной части трассы по замене участка магистрального нефтепровода «Пермь – Альметьевск» в районе перехода через реку Мелля на 401 километре²⁰.

Осенью 2015 г. Г.И. Дроздовой проводились археологические разведки в зоне предстоящего строительства объекта «Техническое перевооружение блока стабилизации нефти Карабашской УКПН НГДУ «Лениногорскнефть»», однако объекты культурного наследия выявлены не были²¹.

Таким образом, благодаря археологическим исследованиям, проводившимся на территории Восточного Закамья, начиная с конца XIX столетия, стало известно множество памятников разных эпох. Преобладающая их часть открыта в 1970-1980-е гг., в этот же период активно

¹⁸ НФ МА РТ ИА АН РТ. Ф.4. Оп.1. Д.275. Матвеев Р.В. Отчет по итогам археологических разведок в Новошешминском и Альметьевском районах Республики Татарстан за 2008 г.

¹⁹ НФ МА РТ ИА АН РТ. Беляев А.В. Отчет о проведении археологических разведок на территории Азнакаевского р-на РТ по проекту «Расширение объектов обустройства площадей НГДУ «Азнакаевскнефть»» в 2012 г. – Казань, 2014. – 56 л.

²⁰ НФ МА РТ ИА АН РТ. Сивицкий М.В. Отчет об археологических исследованиях на проектируемых участках работ по замене и реконструкции МН (нефтепровод), реконструкция вдольтрассовой ВЛ-10 кВ в Тукаевском, Сармановском, Азнакаевском, Альметьевском, Новошешминском, Чистопольском, Лаишевском; Верхнеуслонском и Зеленодольском районах Республики Татарстан; в Козловском и Моргаушском районах Республика Чувашия; в Уржумском районе Кировская область; в Завьяловском районе Республика Удмуртия в 2014 году.

²¹ НФ МА РТ ИА АН РТ. Дроздова Г.И. Отчет об археологических разведках в зоне проектируемого строительства объекта: «Техническое перевооружение блока стабилизации нефти Карабашской УКПН НГДУ «Лениногорскнефть»», расположенного в Бугульминском муниципальном районе РТ в 2015 г. – Казань, 2015. – 35 л.

проводились и раскопки этих объектов. Археологические изыскания на этой территории продолжаются и на современном этапе. Все эти работы позволили получить ценные материалы по истории Восточного Закамья.

Описание проведенных исследований

Натурное обследование территории объекта «Обустройство скважин на Алькеевской площади НГДУ "Джалильнефть". 2017-18 год» проведено осенью 2016 г. Состав работ определен согласно требованиям существующей методики поиска археологических объектов, утвержденного «Положения о порядке проведения археологических полевых работ и составления научной отчетной документации» и технического задания к договору.

Земельные участки, отводимые под строительство объекта «Обустройство скважин на Алькеевской площади НГДУ "Джалильнефть". 2017-18 год», расположены в Азнакаевском и Альметьевском муниципальных районах Республики Татарстан (рис. 1;2).

Участок 1 площадью – 4,4 га (рис. 27-28). Расположен в 1 км на северо-восток от восточной окраины н. п. Бикасз и в 1 км к северо-западу от н. п. Ак-Чишма. Ближайший водный объект река Холодная, участок располагается в 100 м к югу от одного из её истоков. Участок ровный, располагается внутри лесного массива. Весь участок покрыт естественным дерновым слоем.

Участок 2 линейный протяжённостью - 550 м. (рис. 3-4). Находится в 5 км к югу от участка 2. Проходит по линии северо-запад-юго-восток. Расположен в 4 км на восток от восточной окраины н. п. Новое Каширово и в 4 км к югу от н. п. Ак-Чишма. Ближайший водный объект р.Болгар, участок располагается в 1,2 м к юго-востоку от одного неё. Участок ровный, с севера ограничивается лесным массивом. Весь участок покрыт естественным дерновым слоем.

Участок 3 площадью –7,7 га (рис. 10-11). Находится в 420 м к востоку от участка 2. Расположен в 2,5 км на северо-восток от восточной окраины н.

п. Новое Каширово и в 2,4 км к юго-востоку от н. п. Болгар №1. Ближайший водный объект р. Болгар, участок располагается в 1,7 м к юго-востоку от одного неё. Участок ровный, с севера ограничивается лесным массивом. Весь участок покрыт естественным дерновым слоем.

Участок 4 линейный протяжённостью - 3750 м. (рис. 39-40,46-47, 53-54). Находится в 5 км к северо-востоку от участка 3. Идёт по линиям запад-восток и северо-запад-юго-восток. Расположен в 1,5 км на запад от западной окраины н. п. Новая Михайловка и в 2,5 км к востоку от н. п. Ак-Чишма. Ближайший водный объект р. Урсала, участок располагается в 4 м к северу от неё. Участок ровный, перепад высот составляет 10 м. с уклоном на север с юга ограничивается лесным массивом. Весь участок покрыт естественным дерновым слоем.

Участок 5 линейный протяжённостью - 1700 м. (рис. 46-47, 53-54) Проходит параллельно, в непосредственной близости участка 4 по линии северо-запад-юго-восток. Расположен в 1,5 км на запад от западной окраины н. п. Новое Михайловка и в 1 км к востоку от н. п. Байлар. Ближайший водный объект р. Урсала, участок располагается в 4 м к северу от неё. Участок ровный, перепад высот составляет 10 м. с уклоном на север с юга ограничивается лесным массивом. Весь участок покрыт естественным дерновым слоем.

Участок 6 линейный протяжённостью - 1300 м. (рис. 60-61). Находится в 7,3 км к востоку-северо-востоку от участка 5. Идёт по линии северо-запад-юго-восток. Расположен в 2,75 км на юго-запад от западной окраины н. п. Новый Мензебяляш и в 1,5 км к северу от н. п. Урсалабаш. Ближайший водный объект р. Урсала, участок располагается в 1,5 км к северу от неё. Участок ровный, располагается на открытой местности. Весь участок покрыт естественным дерновым слоем.

Участок 7 линейный протяжённостью - 1600 м (рис. 67-68) находится в 6,3 км к юго-востоку от участка 7. Проходит по линиям юго-запад-северо-восток и северо-запад-юго-восток. Расположен в 1,2 км на восток-юго-восток

от восточной окраины н. п. Салкын-Чишма и в 0,3 км к западу от автодороги 16К-0083. Ближайший водный объект р. Салкынчишма, участок располагается в 1,8 км к востоку от неё. Участок ровный, располагается в лесном массиве. Весь участок покрыт естественным дерновым слоем.

Участок 8 линейный протяжённостью - 1300 м (рис. 74-75). Находится в 3,7 км к востоку-юго-востоку от участка 7. Проходит по линии юго-запад-северо-восток. Расположен в 2,1 км на север от северной окраины н. п. Алькеево и в 3,5 км к юго-западу от н. п. Якши-Бай. Ближайший водный объект р. Салкынчишма, участок располагается в 2,5 км к северу от неё. Участок ровный, перепад высот составляет 10 м с уклоном на север, располагается в лесном массиве. Весь участок покрыт естественным дерновым слоем.

Шурф №1 (Рис. 5-9).

Шурф заложен в центре участка 2, в 4 км на восток от восточной окраины н. п. Новое Каширово и в 4 км к югу от н. п. Ак-Чишма. Ближайший водный объект р. Болгар, шурф располагается в 1,2 м к юго-востоку от неё. Площадка задернована, относительно ровная. Шурф размерами 1х1 м, ориентирован по сторонам света. Почва – представлена черноземом, с включением известковой крошкимошностью до 0,40 м, подстилается плотным светло-коричневым материковым суглинком. По окончании работ шурф был закопан. Археологических артефактов и признаков наличия культурного слоя в шурфе не обнаружено.

Координаты:

N54°58'21E52°28'22

Шурф №2 (Рис 12-16).

Шурф заложен в северо-западной части участка 3, в 2,9 км на северо-восток от восточной окраины н. п. Новое Каширово и в 2,4 км к юго-востоку от н. п. Болгар №1. Ближайший водный объект р. Болгар, шурф

располагается в 1,7 км к юго-востоку от одного неё. Площадка задернована, с небольшим уклоном к западу. Шурф размерами 2х1 м, ориентирован по сторонам света. Находок не обнаружено. Почва – представлена черноземом с, мощностью до 0,35 м, подстиляется плотным светло-коричневым материковым суглинком. По окончании работ шурф был закопан. Археологических артефактов и признаков наличия культурного слоя в шурфе не обнаружено.

Координаты:

N54°58'21 E52°28'51

Шурф №3 (Рис. 17-21).

Шурф заложен в северо-восточной части участка 3, в 2,8 км на северо-восток от восточной окраины н. п. Новое Каширово и в 2,3 км к юго-востоку от н. п. Болгар №1. Ближайший водный объект р. Болгар, шурф располагается в 1,8 км к юго-востоку от одного неё. Площадка задернована, относительно ровная. Шурф размерами 2х1 м, ориентирован по сторонам света. Почва – представлена тёмно-коричневым суглинком, мощностью до 0,25 м, который подстиляется плотным светло-коричневым материковым суглинком с примесью известняка. По окончании работ шурф был закопан. Археологических артефактов и признаков наличия культурного слоя в шурфе не обнаружено.

Координаты:

N54°58'21 E52°28'59

Шурф №4 (Рис. 22-26).

Шурф заложен в восточной части участка 3, в 2,7 км на северо-восток от восточной окраины н. п. Новое Каширово и в 2,4 км к юго-востоку от н. п. Болгар №1. Ближайший водный объект р. Болгар, шурф располагается в 1,9 км к юго-востоку от одного неё. Шурф размерами 2х1 м, ориентирован по сторонам света. Почва – представлена черноземом, с включением известняка мощностью до 0,20 м, подстиляется слоем известкового камня с

включением светло-коричневого суглинка. По окончании работ шурф был закопан. Археологических артефактов и признаков наличия культурного слоя в шурфе не обнаружено.

Координаты:

N54°58'16E52°29'00

Шурф №5(Рис 29-33).

Шурф заложен в северной части участка 1. Расположен в 1,2 км на северо-восток от восточной окраины н. п. Бикасаз и в 1,2 км к северо-западу от н. п. Ак-Чишма. Ближайший водный объект река Холодная, шурф располагается в 200 м к югу от одного из её истоков. Площадка задернована, с небольшим уклоном к северу, в сторону реки. Шурф размерами 2х1 м, ориентирован по сторонам света. Находок не обнаружено. Почва – представлена черноземом с включениями прослойки коричневого суглинка на глубине 0,20 м и мощностью 0,10 м и битого известняка, подстилается известковым камнем на глубине 0,50 м. По окончании работ шурф был закопан. Археологических артефактов и признаков наличия культурного слоя в шурфе не обнаружено.

Координаты:

N55°01'13E52°27'42

Шурф №6(Рис. 34-38).

Шурф заложен в северо-западной части участка 1. Расположен в 1,1 км на северо-восток от восточной окраины н. п. Бикасаз и в 1,3 км к северо-западу от н. п. Ак-Чишма. Ближайший водный объект река Холодная, шурф располагается в 200 м к югу от одного из её истоков. Площадка задернована, с небольшим уклоном к северу, в сторону реки. Шурф размерами 2х1 м, ориентирован по сторонам света. Почва – представлена чернозёмом, мощностью до 0,35 м, который подстилается плотным светло-серым материковым суглинком с примесью известняка. По окончании работ шурф

был закопан. Археологических артефактов и признаков наличия культурного слоя в шурфе не обнаружено.

Координаты:

N55°01'13 E52°27'42

Шурф №7(Рис. 41-45).

Шурф заложен в западной части участка 4. Расположен в 3,1 км на запад от западной окраины н. п. Новая Михайловка и в 3 км к востоку от н. п. Ак-Чишма. Ближайший водный объект р. Урсала, шурф располагается в 4 м к северу от неё. Площадка распахивается, относительно ровная. Шурф размерами 2х1 м, ориентирован по сторонам света. Почва – представлена черноземом, мощностью до 0,50 м, подстиляется известковым камнем. По окончании работ шурф был закопан. Археологических артефактов и признаков наличия культурного слоя в шурфе не обнаружено.

Координаты:

N55°00'54E52°31'45

Шурф №8(Рис 48-52).

Шурф заложен в северной части участка 4. Расположен в 2,3 км на северо-запад от западной окраины н. п. Новая Михайловка и в 1,2 км к востоку-юго-востоку от н. п. Байлар. Ближайший водный объект р. Урсала, шурф располагается в 4 м к северу от неё. Площадка распахивается, относительно ровная. Шурф размерами 2х1 м, ориентирован по сторонам света. Находок не обнаружено. Почва – представлена черноземом мощностью до 0,35 м, подстиляется плотным светло-коричневым материковым суглинком. По окончании работ шурф был закопан. Археологических артефактов и признаков наличия культурного слоя в шурфе не обнаружено.

Координаты:

N55°01'27 E52°32'42

Шурф №9(Рис. 55-59).

Шурф заложен в юго-восточной части участка 5. Расположен в 1,5 км на северо-запад от западной окраины н. п. Новое Михайловка и в 1,5 км к востоку от н. п. Байлар. Ближайший водный объект р. Урсала, шурф располагается в 4 м к северу от неё. Площадка распахивается, относительно ровная. Шурф размерами 2х1 м, ориентирован по сторонам света. Находок не обнаружено. Почва – представлена чернозёмом, мощностью до 0,40 м, который подстилается плотным светло-коричневым материковым суглинком с примесью известняка. По окончании работ шурф был закопан. Археологических артефактов и признаков наличия культурного слоя в шурфе не обнаружено.

Координаты:

N55°00'54 E52°33'17

Шурф №10(Рис. 62-66).

Шурф заложен в юго-восточной части участка 6. Расположен в 2,75 км на юго-запад от западной окраины н. п. Новый Мензебяляш и в 1,5 км к северу от н. п. Урсалабаш. Ближайший водный объект р. Урсала, шурф располагается в 1,5 км к северу от неё. Площадка распахивается, с небольшим уклоном к югу. Шурф размерами 2х1 м, ориентирован по сторонам света. Почва – представлена черноземом, мощностью до 0,30 м, подстилается плотным светло-коричневым материковым суглинком. По окончании работ шурф был закопан. Археологических артефактов и признаков наличия культурного слоя в шурфе не обнаружено.

Координаты:

N55°01'16E52°40'36

Шурф №11(Рис 69-73).

Шурф заложен в центральной части участка 7. Расположен в 1,5 км на восток от восточной окраины н. п. Салкын-Чишма и в 0,7 км к западу от

автодороги 16К-0083. Ближайший водный объект р. Салкынчишма, шурф располагается в 2,1 км к востоку от неё. Площадка задернована, относительно ровная. Шурф размерами 2х1 м, ориентирован по сторонам света. Находок не обнаружено. Почва – представлена черноземом мощностью до 0,40 м, подстиляется плотным светло-коричневым материковым суглинком. По окончании работ шурф был закопан. Археологических артефактов и признаков наличия культурного слоя в шурфе не обнаружено.

Координаты:

N54°58'03 E52°43'07

Шурф №12(Рис. 76-80).

Шурф заложен в центральной части участка 8. Расположен в 2,2 км на север от северной окраины н. п. Алькеево и в 4,6 км к юго-западу от н. п. Якши-Бай. Ближайший водный объект р. Салкынчишма, шурф располагается в 2,6 км к северу от неё. Площадка распаивается, с небольшим уклоном к северу, в сторону реки. Шурф размерами 1х1 м, ориентирован по сторонам света. Почва – представлена смесью чернозёма, суглинка и известняка, мощностью до 0,35 м, который подстиляется известковым камнем. По окончании работ шурф был закопан. Археологических артефактов и признаков наличия культурного слоя в шурфе не обнаружено.

Координаты:

N54°57'31 E52°47'04

По результатам натурных исследований на испрашиваемом земельном участке культурный слой или иные признаки наличия объектов культурного наследия не выявлены.

Заключение

В ходе архивно-библиографических изысканий и полевых натурных исследований была обследована территория землеотвода под проектируемый объект «Обустройство скважин на Алькеевской площади НГДУ "Джалильнефть". 2017-18 год» в Азнакаевском и Альметьевском муниципальных районах Республики Татарстан.

Ближайшим памятником археологии к месту планируемого хозяйственного освоения является Альметьевский могильник, расположенный на юго-восточной окраине города Альметьевск, в 13,5 км к юго-западу от ближайшего земельного участка, планируемого к хозяйственному освоению. Известные памятники истории и культуры в зону проведения проектируемых работ не попадают.

В результате сплошного натурного обследования местности и заложения шурфов подъемный материал и визуально фиксируемые признаки объектов археологического наследия (рвы, валы, запады грунта, насыпи курганов и т.д.) выявлены не были, культурный слой не выявлен. Установлено отсутствие объектов культурного наследия, включенных в реестр, выявленных объектов культурного наследия либо объектов, обладающих признаками объекта культурного наследия на земельных участках, подлежащих освоению.

На территории обследованного земельного участка могут быть проведены проектируемые работы. Строительные работы рекомендуется проводить в рамках проектных решений.

Литература

1. Свод памятников археологии Республики Татарстан / отв. ред. Ф.Ш. Хузин, А.Г. Ситдилов. – Казань, 2007. – Т. 3. – 528 с.
2. Шокуров А.П. Материалы к археологической карте нижнего течения р. Белой и среднего течения р. Ик // Древности Башкирии. – М., 1970
3. Казаков Е.П. Старостин П.Н., Халиков А.Х. Археологические памятники Татарии. – Казань, 1987.
4. Обыденнов М.Ф., Обыденнова Г.Т. Разведки по р. Ик и раскопки СаузI // АО – 1981. М., 1983
5. Казаков Е.П. О срубных могильниках в восточных районах Татарии // Древние культуры Поволжья и Приуралья. – Куйбышев, 1978.
6. Казаков Е.П. Неолитические погребения в восточных районах Татарии // СА. – М., 1978. – № 2.
7. Кузьминых С.В. Металлообработка срубных племен Закамья // Об исторических памятниках по долинам Камы и Белой. Казань, 1981.
8. Халиков А.Х. Древняя история Среднего Поволжья. М., 1969.
9. Шпилевский С.М. Древние города и другие булгаро-татарские памятники в Казанской губернии. – Казань: Типография Университета, 1877.

Список иллюстраций

- Рис. 1. Ситуационный план земельного участка под объект «Обустройство скважин на Алькеевской площади НГДУ "Джалильнефть". 2017-18 год» в Азнакаевском и Альметьевском муниципальных районах Республики Татарстан.
- Рис. 2. Карта-схема местонахождения участка «Обустройство скважин на Алькеевской площади НГДУ "Джалильнефть". 2017-18 год» в Азнакаевском и Альметьевском муниципальных районах Республики Татарстан.
- Рис. 3. Территория участка 2. вид с З.
- Рис. 4. Территория участка 2. вид с В.
- Рис. 5. Шурф 1 перед началом работ. Вид с С.
- Рис. 6. Шурф 1. Общий вид. Вид с Ю.
- Рис. 7. Шурф 1. Профиль восточной стенки. Вид с З.
- Рис. 8. Профиль северной стенки после прокопки материка.
- Рис. 9. Шурф 1 после планирования. Вид с С.
- Рис. 10. Пересечение участка 3 с грунтовой дорогой. Вид с С.
- Рис. 11. Территория участка 3. Вид с З.
- Рис. 12. Шурф 2 перед началом работ. Вид с С.
- Рис. 13. Шурф 2. Общий вид. Вид с Ю.
- Рис. 14. Шурф 2. Профиль западной стенки. Вид с В.
- Рис. 15. Шурф 2. Профиль южной стенки после прокопки материка. Вид с С.
- Рис. 16. Шурф 2 после планирования. Вид с Ю.
- Рис. 17. Шурф 3 перед началом работ. Вид с С.
- Рис. 18. Шурф 3. Общий вид. Вид с Ю.
- Рис. 19. Шурф 3. Профиль восточной стенки. Вид с З.
- Рис. 20. Шурф 3. Южный профиль после прокопки материка. Вид с С.
- Рис. 21. Шурф 3 после планирования. Вид с С.
- Рис. 22. Шурф 4 перед началом работ. Вид с В.
- Рис. 23. Шурф 4. Общий вид. Вид с С.
- Рис. 24. Шурф 4. Профиль северной стенки. Вид с Ю.
- Рис. 25. Шурф 4. Южный профиль после прокопки материка. Вид с С.
- Рис. 26. Шурф 4 после планирования. Вид с Ю.
- Рис. 27. Территория участка 1. Вид с Ю.
- Рис. 28. Территория участка 1. Вид с С.
- Рис. 29. Шурф 5 перед началом работ. Вид с В.
- Рис. 30. Шурф 5. Общий вид. Вид с Ю.
- Рис. 31. Шурф 5. Профиль западной стенки. Вид с В.
- Рис. 32. Шурф 5. Профиль южной стенки после прокопки материка.
- Рис. 33. Шурф 5 после планирования. Вид с С.
- Рис. 34. Шурф 6 перед началом работ. Вид с В.
- Рис. 35. Шурф 6. Общий вид. Вид с Ю.
- Рис. 36. Шурф 6. Профиль западной стенки. Вид с В.
- Рис. 37. Шурф 6. Профиль южной стенки после прокопки материка.
- Рис. 38. Шурф 6 после планирования. Вид с Ю.

- Рис. 39. Восточная часть участка 4. Вид с В.
- Рис. 40. Восточная часть участка 4. Вид с З.
- Рис. 41. Шурф 7 перед началом работ. Вид с В.
- Рис. 42. Шурф 7. Общий вид. Вид с Ю.
- Рис. 43. Шурф 7. Профиль западной стенки. Вид с В.
- Рис. 44. Шурф 7. Профиль южной стенки после прокопки материка.
- Рис. 45. Шурф 7 после планирования. Вид с Ю.
- Рис. 46. Северо-запад участков 4 и 5. Вид с В.
- Рис. 47. Северо-запад участков 4 и 5. Вид с З.
- Рис. 48. Шурф 8 перед началом работ. Вид с З.
- Рис. 49. Шурф 8. Общий вид. Вид с В.
- Рис. 50. Шурф 8. Профиль восточной стенки. Вид с З.
- Рис. 51. Шурф 8. Профиль южной стенки после прокопки материка.
- Рис. 52. Шурф 8 после планирования. Вид с В.
- Рис. 53. Центр участка 4 и юг участка 5. Вид с З.
- Рис. 54. Центр участка 4 и юг участка 5. Вид с В.
- Рис. 55. Шурф 9 перед началом работ. Вид с С.
- Рис. 56. Шурф 9. Общий вид. Вид с Ю.
- Рис. 57. Шурф 9. Профиль восточной стенки. Вид с З.
- Рис. 58. Шурф 9. Профиль восточной стенки после прокопки материка.
- Рис. 59. Шурф 9 после планирования. Вид с С.
- Рис. 60. Центр участка 6. Вид с В.
- Рис. 61. Центр участка 6. Вид с З.
- Рис. 62. Шурф 10 перед началом работ. Вид с Ю.
- Рис. 63. Шурф 10. Общий вид. Вид с В.
- Рис. 64. Шурф 10. Профиль восточной стенки. Вид с З.
- Рис. 65. Шурф 10. Профиль северной стенки после прокопки материка.
- Рис. 66. Шурф 10 после планирования. Вид с З.
- Рис. 67. Центр участка 7. Вид с С.
- Рис. 68. Центр участка 7. Вид с Ю.
- Рис. 69. Шурф 11 перед началом работ. Вид с В.
- Рис. 70. Шурф 11. Общий вид. Вид с Ю.
- Рис. 71. Шурф 11. Профиль западной стенки. Вид с В.
- Рис. 72. Шурф 11. Профиль северной стенки после прокопки материка.
- Рис. 73. Шурф 11 после планирования. Вид с С.
- Рис. 74. Центр участка 8. Вид с Ю.
- Рис. 75. Центр участка 7. Вид с З.
- Рис. 76. Шурф 12 перед началом работ. Вид с В.
- Рис. 77. Шурф 12. Общий вид. Вид с С.
- Рис. 78. Шурф 12. Профиль западной стенки. Вид с Ю.
- Рис. 79. Шурф 12. Профиль западной стенки после прокопки материка.
- Рис. 80. Шурф 12 после планирования. Вид с С.

Иллюстрации



Рис. 1. Ситуационный план земельного участка под объект «Обустройство скважин на Алькеевской площади НГДУ "Джалильнефть". 2017-18 год» в Азнакаевском и Альметьевском муниципальных районах Республики Татарстан.

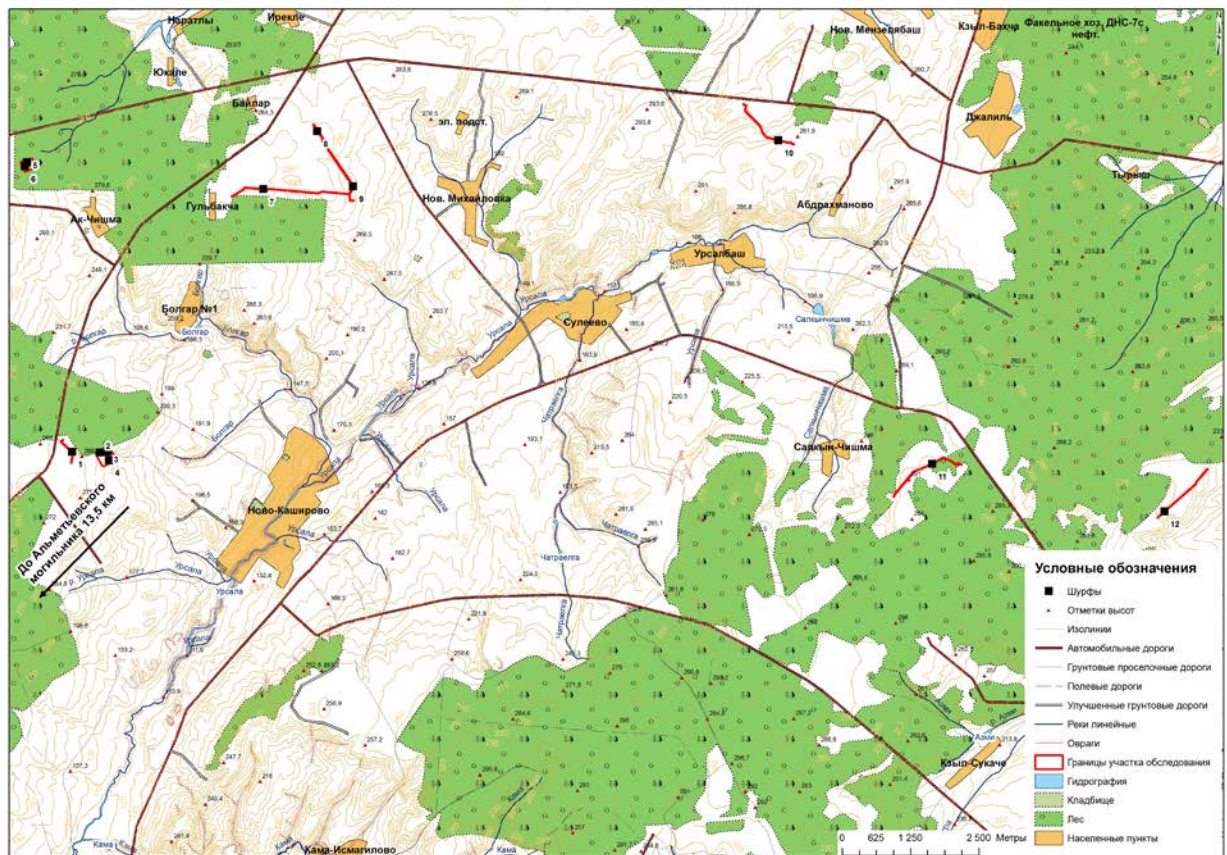


Рис. 2. Карта-схема местонахождения участка «Обустройство скважин на Алькеевской площади НГДУ "Джалильнефть". 2017-18 год» в Азнакаевском и Альметьевском муниципальных районах Республики Татарстан.



Рис. 3. Территория участка 2. вид с З.



Рис. 4. Территория участка 2. вид с В.



Рис. 5. Шурф 1 перед началом работ. Вид с С.



Рис. 6. Шурф 1. Общий вид. Вид с Ю.



Рис 7. Шурф 1. Профиль восточной стенки. Вид с 3.



Рис. 8. Профиль северной стенки после прокопки материка.



Рис. 9. Шурф 1 после планирования. Вид с С.



Рис. 10. Пересечение участка 3 с грунтовой дорогой. Вид с С.



Рис. 11. Территория участка 3. Вид с 3.



Рис. 12. Шурф 2 перед началом работ. Вид с С



Рис. 13. Шурф 2. Общий вид. Вид с Ю.



Рис. 14. Шурф 2. Профиль западной стенки. Вид с В.



Рис. 15. Шурф 2. Профиль южной стенки после прокопки материка. Вид с С.



Рис.16. Шурф 2 после планирования. Вид с Ю.

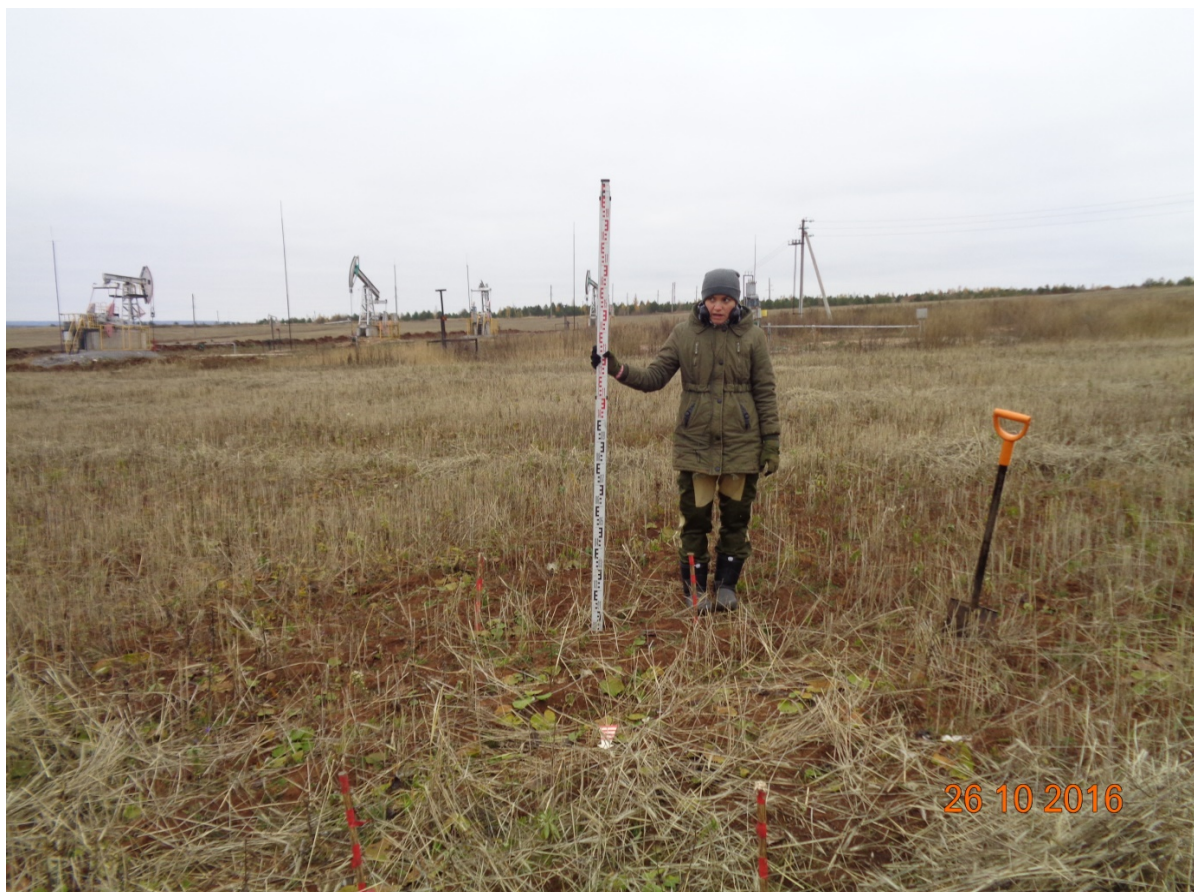


Рис. 17. Шурф 3 перед началом работ. Вид с С.



Рис. 18. Шурф 3. Общий вид. Вид с Ю.



Рис. 19. Шурф 3. Профиль восточной стенки. Вид с 3.



Рис.20. Шурф 3. Южный профиль после прокопки материка. Вид с С.



Рис. 21. Шурф 3 после планирования. Вид с С.



Рис. 22. Шурф 4 перед началом работ. Вид с В.



Рис. 23. Шурф 4. Общий вид. Вид с С.



Рис. 24. Шурф 4. Профиль северной стенки. Вид с Ю.



Рис.25. Шурф 4. Южный профиль после прокопки материка. Вид с С.



Рис. 26. Шурф 4 после планирования. Вид с Ю.



Рис. 27. Территория участка1. Вид с Ю.



Рис. 28. Территория участка1. Вид с С.



Рис. 29. Шурф 5 перед началом работ. Вид с В.



Рис. 30. Шурф 5. Общий вид. Вид с Ю.



Рис. 31. Шурф 5. Профиль западной стенки. Вид с В.



Рис. 32. Шурф 5. Профиль южной стенки после прокопки материка.



Рис. 33. Шурф 5 после планирования. Вид с С.



Рис. 34. Шурф 6 перед началом работ. Вид с В.



Рис. 35. Шурф 6. Общий вид. Вид с Ю.



Рис. 36. Шурф 6. Профиль западной стенки. Вид с В.



Рис. 37. Шурф 6. Профиль южной стенки после прокопки материка.



Рис. 38. Шурф 6 после планирования. Вид с Ю.



Рис. 39. Восточная часть участка 4. Вид с В.



Рис. 40. Восточная часть участка 4. Вид с З.



Рис. 41. Шурф 7 перед началом работ. Вид с В.



Рис. 42. Шурф 7. Общий вид. Вид с Ю.



Рис. 43. Шурф 7. Профиль западной стенки. Вид с В.



Рис. 44. Шурф 7. Профиль южной стенки после прокопки материка.



Рис. 45. Шурф 7 после планирования. Вид с Ю.



Рис. 46. Северо-запад участков 4 и 5. Вид с В.



Рис. 47. Северо-запад участков 4 и 5. Вид с 3.



Рис. 48. Шурф 8 перед началом работ. Вид с 3.



Рис. 49. Шурф 8. Общий вид. Вид с В.



Рис. 50. Шурф 8. Профиль восточной стенки. Вид с З.



Рис. 51. Шурф 8. Профиль южной стенки после прокопки материка.



Рис. 52. Шурф 8 после планирования. Вид с В.



Рис. 53. Центр участка 4 и юг участка 5. Вид с З.



Рис. 54. Центр участка 4 и юг участка 5. Вид с В.



Рис. 55. Шурф 9 перед началом работ. Вид с С.



Рис. 56. Шурф 9. Общий вид. Вид с Ю.



Рис. 57. Шурф 9. Профиль восточной стенки. Вид с 3.



Рис. 58. Шурф 9. Профиль восточной стенки после прокопки материка.



Рис. 59. Шурф 9 после планирования. Вид с С.



Рис. 60. Центр участка 6. Вид с В.



Рис. 61. Центр участка 6. Вид с З.



Рис. 62. Шурф 10 перед началом работ. Вид с Ю.



Рис. 63. Шурф 10. Общий вид. Вид с В.



Рис. 64. Шурф 10. Профиль восточной стенки. Вид с З.



Рис. 65. Шурф 10. Профиль северной стенки после прокопки материка.



Рис. 66. Шурф 10 после планирования. Вид с 3.



Рис. 67. Центр участка 7. Вид с С.



Рис. 68. Центр участка 7. Вид с Ю.



Рис. 69. Шурф 11 перед началом работ. Вид с В.



Рис. 70. Шурф 11. Общий вид. Вид с Ю.



Рис. 71. Шурф 11. Профиль западной стенки. Вид с В.



Рис. 72. Шурф 11. Профиль северной стенки после прокопки материка.



Рис. 73. Шурф 11 после планирования. Вид с С.



Рис. 74. Центр участка 8. Вид с Ю.



Рис. 75. Центр участка 7. Вид с З.



Рис. 76. Шурф 12 перед началом работ. Вид с В.



Рис. 77. Шурф 12. Общий вид. Вид с С.



Рис. 78. Шурф 12. Профиль западной стенки. Вид с Ю.



Рис. 79. Шурф 12. Профиль западной стенки после прокопки материка.



Рис. 80. Шурф 12 после планирования. Вид с С.



Министерство культуры Российской Федерации

ОТКРЫТЫЙ ЛИСТ

№ 1560

Настоящий открытый лист выдан:

Пигареву Евгению Михайловичу

паспорт 1212 № 444396

(серия номер паспорта)

на право проведения археологических полевых работ
в Республике Татарстан в зоне обустройства дополнительных скважин Полянского поднятия, Михайловского поднятия Ерсубайкинского месторождения нефти, Мельничного поднятия, Чумакинского поднятия Чумакинского месторождения нефти, Северо-Кармалинского поднятия Северо-Кармалинского месторождения нефти в Альметьевском районе, скважин Гарейского нефтяного месторождения, Тат-Суксинского поднятия Тлячи-Тамаской разведочной зоны НГДУ «Азнакаевскнефть» в Актанышском районе; в зоне реконструкции системы нефтесбора и ППД в Альметьевском районе; системы нефтесбора залежи №12 в Азнакаевском районе, залежи №31 (ГЗУ-65с, ГЗУ-64с, ГЗУ-10с) в Сармановском районе; в зоне обустройства куста скважин №784Г НГДУ «Азнакаевскнефть» в Азнакаевском районе, скважин на Алькеевской, Восточно-Сулеевской площадях НГДУ «Джалильнефть» в Азнакаевском и Альметьевском районах; скважин на 31 залежи, на 12 залежи НГДУ «Джалильнефть» в Альметьевском, Азнакаевском и Сармановском районах; дополнительных скважин Соколкинского, Восточно-Макаровского нефтяных месторождений в Заинском районе, дополнительных скважин Аксубаево-Мокшинского нефтяного месторождения в Аксубаевском районе, скважин на Чишминской площади НГДУ «Джалильнефть» в Сармановском, Альметьевском районах, на Сармановской площади НГДУ «Джалильнефть» в Альметьевском, Заинском, Сармановском районах, на Ташилярской площади НГДУ «Джалильнефть» в Сармановском, Азнакаевском районах, Ново-Елховского нефтяного месторождения в Альметьевском, Заинском, Лениногорском районах, Ромашикинского месторождения НГДУ «Лениногорскнефть» в Лениногорском, Бугуйминском, Альметьевском районах, Ивашикино-Мало-Сульчинского нефтяного месторождения в Черемшанском, Новошешминском районах, Кутушского нефтяного месторождения в Нурлатском, Аксубаевском, Черемшанском районах, Первомайского нефтяного месторождения НГДУ «Прикамнефть» в Менделеевском, Елабужском районах; в зоне технического перевооружения добывающих и нагнетательных скважин, расширения объектов обустройства площадей НГДУ «Азнакаевскнефть» в Азнакаевском, Бугуйминском и Альметьевском районах; в зоне строительства, реконструкции аэровокзала в аэропорту г.Бугульма, искусственной взлетно-посадочной полосы с устройством рулежной дорожки в Бугуйминском районе; в зоне реконструкции ПСП «Бавлы» СИКН №232 ПАО «Татнефть» в Бавлинском районе; строительства подводящего водовода ЧОС ЕВК-1 в Сармановском районе; реконструкции системы ППД Тюгеевского нефтяного месторождения в Заинском районе; в зоне реконструкции Горкинской УКПН в режим

008234

УПС, системы трубопроводов площадей НГДУ «Ленингорскнефть» Ромашинского месторождения в Ленингорском районе; реконструкции ДНС-4 «Азат», узла учета ДНС-3 «Пионер» в Аксубаевском районе; в зоне обустройства Нурлатского, Камышлинского, Вишнево-Полянского нефтяных месторождений, организации учета нефти Камышлинского нефтяного месторождения, реконструкции узла учета на УПСВ-2 «Бурейка», арочного покрытия плавательного бассейна в ДОЛ «Вишневая Поляна» НГДУ «Нурлатнефть» в Нурлатском районе; в зоне реконструкции УПСВ-2, УПСВ-4 «Кутема» в Черемшанском районе; в зоне обустройства Контузлинского, Азеево-Салауинского нефтяных месторождений НГДУ «Прикамнефть» в Агрызском районе; в зоне организации предварительного сброса воды на Бикляном нефтяном месторождении в Тукаевском районе; в зоне реконструкции системы ППД Екатерининского нефтяного месторождения в Нововишминском районе; реконструкции системы трубопроводов Абдрахмановской площади НГДУ «Ленингорскнефть» в Бузультинском, Альметьевском районах.

(место проведения археологических полевых работ)

На основании открытого листа

Пизарев Евгений Михайлович

(Ф.И.О.)

имеет право производить следующие археологические полевые работы:

археологические разведки с осуществлением локальных земляных работ на указанной территории в целях выявления объектов археологического наследия, уточнения сведений о них и планирования мероприятий по обеспечению их сохранности.

Передача права на проведение археологических полевых работ по данному открытому листу другому лицу запрещается.

Срок действия открытого листа: с 26 августа 2016 г. по 31 декабря 2016 г.

Дата принятия решения о предоставлении открытого листа: 26 августа 2016 г.

Первый заместитель Министра

(должность)

(подпись)

В.В. Аристархов

(Ф.И.О.)

Дата 26 августа 2016 г.

М.П.

